

ISTRUZIONI

PER L'USO



UTENSILI PER PROFESSIONISTI DAL 1913

Avvitadadi ad impulso

Impact wrench - User's guide

E 1126 7055



Importante: prima dell'uso leggere attentamente le presenti istruzioni e conservarle per ulteriori informazioni.

• Avvertenze

La presente nota informativa è redatta secondo la Direttiva 2006/42/CE.

Leggere e far leggere a ciascun operatore attentamente la presente nota informativa prima dell'installazione, uso, manutenzione, riparazione o smaltimento dell'utensile.

La maggior parte degli incidenti può essere evitata se vengono rispettate le presenti istruzioni, compilate con riferimento alla **Direttiva 2006/42/CE** ed alle norme specifiche degli utensili portatili.

In ogni caso accertarsi e conformarsi sempre alle norme di sicurezza nazionali.

Non rimuovere e non deteriorare le etichette descritte particolarmente quelle imposte dalla legge.

• Dati tecnici

Per bulloni fino	M	50
Coppia di serraggio max.	Nm	4450
Impulsi	min	755
Velocità a vuoto max.	giri/min	3000
Pressione di utilizzo	bar	6,3
Coppia raccomandata	Nm	1000-2500
Pressione sonora	dB(A)	102
Vibrazioni in utilizzo	m/s ²	11
Per tubi Ø interno	mm	16
Attacco quadro ■	pollici	1 1/2
Attacco aria filettato	pollici	1/2 BSP
Lunghezza	mm	285
Peso	kg	13,3
Riversibilità		si

• Premessa

L'avvitadadi ad impulsi è provvisto di un mandrino reversibile per l'azionamento di un percussore che agisce su un martello completo di adattatore per stringere o allentare viti e bulloni senza provocare ulteriore coppia torcente sull'utensile stesso.

• Applicazioni principali

Questo utensile è ideale per effettuare operazioni su mezzi quali autocarri, natanti, macchinari edili, macchine movimento terra, ecc.

• Precauzioni d'impiego

Pressione dell'aria

Si raccomanda una pressione a vuoto di 90 psi. Un valore inferiore (sotto i 90 psi, 6,2 bar) riduce la velocità di esercizio senza apprezzabili vantaggi. Una pressione maggiore (oltre 90 psi, 6,2 bar) incrementa le prestazioni ma riduce la durata dell'utensile con l'insorgenza rapida di usura con conseguenti danni e rischi per l'operatore.

Impianto aria

Utilizzare un tubo flessibile da $\frac{3}{8}$ " tra il compressore e l'utensile. L'aria compressa viene raffreddata e il contenuto d'acqua viene separato all'uscita dell'aria dal compressore. Una parte d'acqua resta tuttavia condensata nella tubazione con possibilità di penetrazione all'interno dell'utensile con conseguenti danni.

Occorre pertanto installare un filtro d'aria ed un lubrificatore tra il compressore e l'utensile.

Utilizzare un compressore almeno da 3 HP o superiore.

Tubo aria

Pulire il tubo dell'aria utilizzando aria compressa prima di collegarlo all'utensile per prevenire l'eventuale formazione all'interno di umidità o polvere che possono provocare ossidazione o malfunzionamenti dell'utensile.

Al fine di compensare lunghezze eccessive del tubo (oltre 8 metri), occorre incrementare proporzionalmente la pressione della linea.

Accessori

Utilizzare solo bussole o adattatori ad impatto in buone condizioni. La bussola e l'adattatore idonei per questo utensile sono classificati come "quadri" sull'esplosivo.

1) Durante l'uso si raccomanda di indossare occhiali di protezione, cuffia antirumore, mascherina e guanti.

2) Il posto di lavoro deve essere ben ventilato.

3) In caso di interruzione di corrente attivare l'interruttore ON/OFF.

• Funzionamento

Interruttore ON/OFF

L'interruttore di ON/OFF si trova sul profilo interno o esterno dell'impugnatura. Tenere premuto il pulsante per l'azionamento. L'utensile arresta la rotazione entro pochi secondi dal rilascio della leva. Ai fini della sicurezza collocare l'utensile su un piano o su un supporto verticale dopo il suo completo arresto.

Regolazione della coppia

Questo avvitadadi è provvisto di un sistema che permette di regolare la potenza erogata.

Ruotare la manopola in senso antiorario per ottenere la potenza massima ed in senso orario per ridurla. Se il serraggio non comporta l'applicazione di una coppia predeterminata, imprimere un'ulteriore rotazione compresa fra un quarto e mezzo giro.

Senso di rotazione

Prima di mettere in funzione l'utensile assicurarsi del giusto senso di rotazione.

Rotazione destra (avvitamento): traslare l'invertitore verso sinistra e premere la leva di avviamento

Rotazione sinistra (svitamento): traslare l'invertitore verso destra e premere la leva di avviamento

La rotazione in avanti è intesa in senso orario vista dalla posizione dell'operatore.

Tenere conto della posizione della leva di inversione prima di azionare l'utensile ed inoltre osservare il senso di rotazione mentre si aziona il grilletto. Prevenire e stare in guardia da eventuali cambi repentini in movimento durante l'avviamento e l'utilizzo di qualsiasi utensile pneumatico.

• Manutenzione

Lubrificazione

Prima di collegare il tubo lubrificare l'imbocco dell'aria con qualche goccia d'olio. L'impiego di olio molto denso può provocare una riduzione delle prestazioni o malfunzionamento. Se ciò avviene accidentalmente, procedere immediatamente a lavare la parte.

La lubrificazione si consiglia ad intervalli di tre o quattro ore.

Stoccaggio

Evitare di riporre l'utensile in luoghi soggetti ad umidità elevata. Se l'utensile viene riposto dopo essere stato utilizzato senza aver effettuato alcuna manutenzione, l'umidità residua all'interno dello stesso può provocare l'insorgere di ossidazione. Prima di procedere allo stoccaggio e dopo l'uso, lubrificare l'imbocco d'aria dell'utensile e farlo funzionare brevemente.

Smaltimento

Collocare gli utensili danneggiati negli appositi contenitori previsti per la raccolta differenziata. Non gettare nel fuoco.

Ordine parti di ricambio

Per ulteriori informazioni di carattere operativo e funzionale o per la sostituzione di parti di ricambio o componenti contattare il rivenditore presso il quale avete acquistato l'utensile o il reparto manutenzione della nostra Società.

Per ordinare parti di ricambio e/o componenti specificare sempre: numero del particolare, descrizione esatta e la quantità.

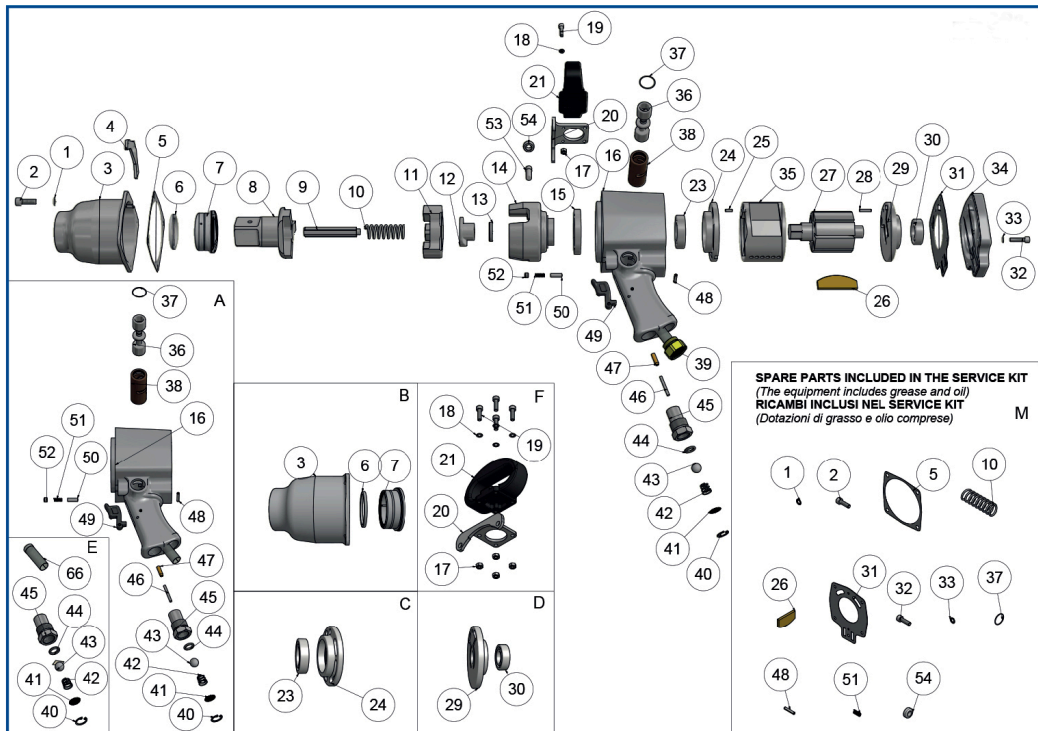
• Attenzione

- 1) L'utensile non deve essere utilizzato in ambienti a rischio di esplosione.
- 2) Scollegare il tubo dell'aria prima di sostituire o regolare gli utensili di manovra.
- 3) Capelli lunghi o un abbigliamento eccessivamente ampio possono risultare pericolosi durante il funzionamento.
- 4) Stare in posizione ben bilanciata ed indossare sempre guanti da lavoro per ridurre i rischi derivanti dalla coppia tra l'impugnatura e il pezzo da trattare.
- 5) Un senso di rotazione imprevisto potrebbe avere gravi conseguenze.
- 6) Eventuali scivolamenti o cadute possono essere la causa di incidenti gravi o anche mortali.
Assicurarsi che il tubo sul tratto dove si muove l'operatore o sulla superficie da trattare non sia di lunghezza eccessiva.
- 7) Indossare uno schermo o occhiali protettivi per ridurre il rischio di essere colpiti da schegge.
- 8) Indossare una mascherina per la bocca per evitare l'inalazione diretta di polveri o detriti derivanti dal processo lavorazione in atto, che possono risultare dannosi alla salute.
- 9) L'eccessiva pressione dell'aria e un'elevata rotazione libera possono accelerare il processo di usura dell'utensile e determinare situazioni di pericolo.

• Risoluzione dei problemi

PROBLEMA	CAUSA	RIMEDIO
L'albero non gira	Leva di avviamento dell'utensile non premuto a fondo	Premere la leva di avviamento
	La pressione o portata della linea di alimentazione d'aria è nulla o insufficiente	Controllare la linea di alimentazione dell'aria.
	Temperatura troppo bassa	Operare in un ambiente con temperatura maggiore
	Guasto dell'utensile	Rivolgersi ad un centro di assistenza autorizzato
	Posizione dell'invertitore di rotazione errata	Riposizionare l'invertitore di rotazione
Perdita di prestazioni	Leva di avviamento dell'utensile non premuto a fondo	Premere la leva di avviamento
	La pressione o portata della linea di alimentazione d'aria è nulla o insufficiente	Controllare la linea di alimentazione dell'aria.
	Mancanza di lubrificazione	Leggere le istruzioni e lubrificare l'utensile
	Filtro sporco	Pulire il filtro
	Posizione dell'invertitore di rotazione errata	Riposizionare l'invertitore di rotazione
	Guasto dell'utensile	Rivolgersi ad un centro di assistenza
L'utensile vibra in modo anomalo	L'utensile non è ben appoggiato alla vite	Appoggiare bene l'inserto sulla testa della vite
	Gli accessori non sono connessi correttamente	Connettere correttamente gli accessori
	Gli accessori sono usurati	Sostituire gli accessori
	Usura dell'utensile	Rivolgersi ad un centro di assistenza autorizzato
L'albero non si ferma nonostante la leva di avviamento non sia premuta	Leva di avviamento inceppata	Scollegare l'alimentazione

• Esploso e parti di ricambio



NUMERO	DESCRIZIONE	QUANTITÀ
1	RONDELLA DI SICUREZZA	4
2	VITE TCEi M8x25	4
3	COPERCHIO	1
4	GANCIO DI SOSTEGNO	1
5	GUARNIZIONE ANTERIORE	1
5	GUARNIZIONE ANTERIORE	1
6	ANELLO DI TENUTA	1
7	CUSCINETTO COMBINATO	1
8	ALBERO 1 1/2" - CORTO	1
9	ALBERO SCANALATO	1
10	MOLLA	1

• Parti di ricambio

NUMERO	DESCRIZIONE	QUANTITÀ
11	INNESTO	1
12	CAMMA	1
13	SEDE ALBERO SCANALATO	1
14	VOLANO	1
15	CUSCINETTO A SFERE	1
16	IMPUGNATURA LAVORATA	1
17	DADO ESAGONALE NORM. BRM M6 - Spessore 5	4
18	RONDELLA DI SICUREZZA S6	4
19	VITE TCEI M6x20	4
20	SUPPORTO MANIGLIA	1
21	MANIGLIA TONDA	1
23	CUSCINETTO A SFERE	1
24	FLANGIA MOTORE ANTERIORE	1
25	RULLO A TESTA TONDA	1
26	PALETTA MO 320-321	8
27	ROTORE	1
28	RULLO A TESTA TONDA	1
29	FLANGIA MOTORE POSTERIORE	1
30	CUSCINETTO A SFERE	1
31	GUARNIZIONE MOTORE	1
32	VITE TCEI M6x22	5
33	RONDELLA DI SICUREZZA	5
34	COPERCHIO MOTORE ANODIZZATO NERO	1
35	CILINDRO	1
36	INVERTITORE	1

• Parti di ricambio

NUMERO	DESCRIZIONE	QUANTITÀ
37	OR NBR	2
38	BOCCOLA INVERTITORE	1
39	SILENZIATORE COMPLETO	1
40	ANELLO SEEGER PER INTERNI	1
41	FILTRO ARIA	1
42	MOLLA CONICA	1
43	SFERA INOX	1
44	OR POLIURETANO	1
45	CORPO INGRESSO ARIA	1
46	PERNO VALVOLA	1
47	BOCCOLA PERNO VALVOLA	1
48	SPINA ELASTICA	2
49	LEVA AVVIAMENTO	1
50	PERNO FASE INVERTITORE	1
51	MOLLA	1
52	VITE STEI M8x6	1
53	PERNO PER RULLO VOLANO	1
54	RULLO VOLANO	1
A	IMPUGNATURA COMPLETA ANODIZZATA NERO	1
B	COPERCHIO MASSE BATTENTI COMPLETO	1
C	FLANGIA MOTORE ANTERIORE COMPLETA	1
D	FLANGIA MOTORE POSTERIORE COMPLETA	1
E	INGRESSO ARIA	1
F	MANIGLIA TONDA COMPLETA	1
M	KIT ASSISTENZA	1

DICHIARAZIONE DI CONFORMITÀ CE

La società **ABC Tools S.p.A.** con sede in Viale Europa 68/70, 20093 Cologno Monzese (MI)

Dichiara sotto la sua unica responsabilità che il prodotto:

Avvitadadi ad impulso E 1126 7055

è conforme alle Disposizioni Legislative che traspongono: la Direttiva Europea **2006/42/CE** ai sensi delle normative:

EN ISO 11148-3:2010, EN ISO 12100:2010, EN ISO 15744:2008 EN ISO 28927-5:2009

Il legale rappresentante:



Data: Ottobre 2025

Visita www.abctools.it e seguici su:



UTENSILI PER PROFESSIONISTI DAL 1913